

PHARMACIENS SANS FRONTIÈRES SUISSE

Rapport d'activités 2025

Une année de transmission





Les membres du Comité (de gauche à droite et de haut en bas) :

Marie-José Barbalat, Elodie Barbay, Christophe Berger, Marie-Carmen Josefovski-Paccaud, Klara Hess, Nadyenur Kaygiziz, Stéphanie Martin Christie, Stephanie Mena, Sandrine Von Grünigen.



L'équipe du bureau :

Christelle Badino Brás, Sabina Sommaruga, Adrienne Ruffieux et Thierry Philbet.

LE COMITÉ S'ADRESSE À VOUS !

Cher·e·s Membres, Partenaires et Ami·e·s de PSF Suisse,

En 2025, PSF Suisse a poursuivi ses actions dans un contexte mondial difficile, marqué par des coupes drastiques dans le financement de l'aide internationale en santé, notamment celles de l'USAID (Agence des États-Unis pour le développement international) et par des tensions géopolitiques impactant de nombreuses zones d'intervention. Malgré ces défis, les équipes locales et les pharmaciennes PSF Suisse sur le terrain ont montré une motivation et un engagement remarquables, permettant d'améliorer l'accès aux soins et aux médicaments essentiels dans des régions pauvres et isolées.

À Madagascar, en Tanzanie, au Soudan du Sud, au Liban et en Suisse, le soutien financier et technique que nous apportons aux infrastructures a permis le maintien des services vitaux pour des populations vulnérables, notamment le soin aux enfants, aux femmes enceintes et aux personnes âgées. Parallèlement, la formation et le transfert de compétences au personnel de santé local restent au cœur de nos missions, afin de favoriser l'autonomie et la durabilité des structures sur le long terme.

Nous tenons à remercier chaleureusement nos membres pour leur soutien, nos partenaires pour leur collaboration, les équipes sur le terrain pour leur professionnalisme, ainsi que toutes les personnes et les institutions qui nous font confiance. Grâce à cette forte mobilisation, PSF Suisse peut continuer à agir là où les besoins sont importants et offrir un espoir à des populations particulièrement fragiles. Votre soutien est précieux : il permet de mener à bien nos cinq projets et de garantir un accès à la santé pour toutes et tous.

Avec gratitude et espoir,
Le Comité de PSF Suisse

Pharmaciens Sans Frontières Suisse (PSF Suisse) est une association à but non lucratif de droit suisse fondée en 1992 à Genève.

LA VISION DE PSF SUISSE

Assurer un accès à la santé pour toutes et tous partout, sans discrimination d'aucune sorte.

LA MISSION DE PSF SUISSE

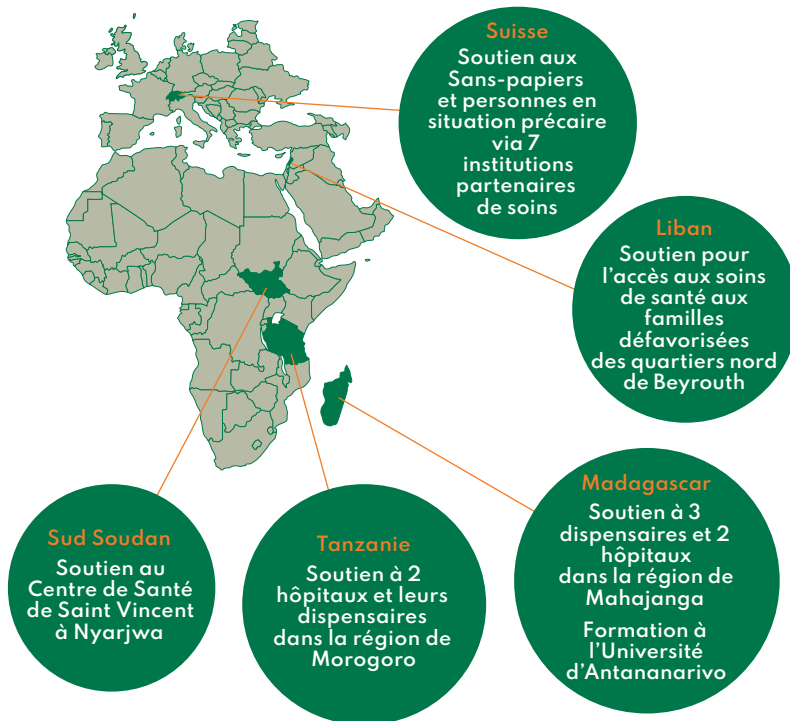
Améliorer l'accès aux médicaments de qualité pour les populations les plus vulnérables, pratiquer l'échange de connaissances et promouvoir l'usage rationnel du médicament dans l'intérêt de la santé publique.

OBJECTIFS DE DÉVELOPPEMENT DURABLE

PSF Suisse s'inscrit dans la défense et la promotion des 17 Objectifs de Développement Durable (ODD), soutenus par la Confédération suisse dans le cadre de l'appel mondial des Nations Unies. L'association défend notamment :

 **OBJECTIFS
DE DÉVELOPPEMENT
DURABLE**





PSF SUISSE DANS LE MONDE

Actuellement,
PSF Suisse intervient
dans 5 pays :
le Liban,
Madagascar,
le Soudan du Sud,
la Suisse et
la Tanzanie.

PHARMACIENS SANS FRONTIÈRES SUISSE, PRÉSENTATION ET NOUVEAUTÉS

Trois pharmaciennes bénévoles sur le terrain. À Madagascar, Chiara Asioli, arrivée en mars 2025, puis Clara Martini, en août 2025, ont pris la relève de Lara Collomb. Tour à tour, elles ont soutenu le personnel des dispensaires et se sont beaucoup investies dans le renforcement des compétences et la formation. En Tanzanie, Maria Gil Nogales est arrivée en juin pour continuer le travail d'Anita Mattei. Durant une année, elle a apporté son expertise technique et pharmaceutique au personnel des nombreuses infrastructures de santé soutenues, dont l'unité mobile de soins palliatifs de l'hôpital de Lugala. Merci à elles trois pour leur engagement remarquable et leur travail au quotidien au service de populations vulnérables.

Trois stagiaires. En février, Thierry Philbet a effectué un premier stage en Tanzanie, dans le cadre du diplôme « Pharmacie humanitaire et solidarité internationale » (Université de Lyon). Puis d'avril à juin, il a participé aux activités de recherche de fonds et de communication au siège, à Genève. À Madagascar, Kokob Teweldemedhin a réalisé son travail de recherche de Master en sciences pharmaceutiques (UNIGE) sur l'implémentation des modules E-learning développés par PSF Suisse en collaboration avec Pharm-Ed. Naila Abad a choisi de passer les 5 semaines de son stage à option de dernière année de Master en pharmacie (UNIGE) au siège de notre association. Elle nous a fait bénéficier de son dynamisme et de son regard neuf sur nos activités. Un grand merci à eux trois pour leurs contributions respectives.

Une première... pour le Comité. Tous les membres du Comité et du bureau se sont retrouvés début mars à Loèche-les-Bains pour participer à un week-end de travail. Deux jours à la fois conviviaux et constructifs, riches d'enseignements et de perspectives pour l'avenir de PSF Suisse.

Un remplacement (temporaire). Dès septembre, Thierry Philbet a été engagé au siège pour remplacer Adrienne Ruffeux, le temps de son congé maternité. Notre assistante recherche de fonds et communication reprend son poste en février 2026.

Enfin, PSF Suisse a poursuivi sa collaboration avec la fiduciaire Chavaz SA en tant qu'organe de vérification des comptes pour effectuer un contrôle restreint de l'exercice comptable 2025.

Comité

Marie-José Barbalat,
Présidente

Christophe Berger,
Secrétaire

Stéphanie Martin Christie,
Trésorière

Elodie Barbay
Klara Hess

Marie-Carmen Josefovski Paccaud
Nadyenur Kaygisiz
Stephanie Mena
Sandrine Von Grünigen

Siège

Christelle Badino Brás,
Coordinatrice (90%)

Adrienne Ruffieux,
Communication & Fundraising (60%)

Thierry Philbet,
Communication & Fundraising
60% octobre-décembre 2025

Sabina Sommaruga,
Chargée du projet
Sans-Papiers (5%)

Terrain

Projet Madagascar

Chiara Asioli
(mars-août 2025)

Clara Martini
(à partir d'août 2025)

Projet Tanzanie

Anita Mattei
(juillet 2023 - février 2025)

Maria Gil Nogales
(à partir de juillet 2025)

RAPPORT FINANCIER 2025

PSF Suisse est une association à but non lucratif régie par les articles 60 et suivants du Code civil. Depuis 2024, elle est inscrite au Registre du commerce du canton de Genève.

L'exercice 2025 a été marqué par une évolution contrastée des sources de financement. Les dons et cotisations ont augmenté, témoignant du soutien continu et renforcé des membres et partenaires de PSF Suisse. Les différentes coupes budgétaires dans le domaine de la coopération au développement ont eu un impact sur les ressources reçues; de nombreuses organisations s'étant tournées vers un nombre plus restreint de bailleurs. Malgré la baisse des revenus affectés aux projets les activités essentielles de ceux-ci ont toutes pu être réalisées.

Les charges sont restées globalement stables par rapport à 2024, témoignant d'une gestion rigoureuse des coûts. Toutefois, malgré la progression des dons non affectés, la baisse des financements dédiés aux projets, dans un contexte de charges constantes, n'a pas pu être compensée. Cette situation se traduit par une perte de CHF 14'605.23 pour l'exercice 2025.

Néanmoins, PSF Suisse continue de démontrer sa solidité financière. Comme le bilan l'indique, les fonds propres s'élèvent à CHF 36'518.52. Les projets ont pu être poursuivis grâce aux ressources disponibles, et l'association bénéficie toujours du soutien fidèle de ses donateurs ainsi que de contributions d'institutions publiques et privées. Cette situation permet d'envisager la poursuite des activités avec confiance, tout en soulignant l'importance dans les années à venir de renforcer la mobilisation de fonds, tant pour les projets que pour les frais de fonctionnement.

Bilan de clôture au 31.12.2025

ACTIF	2025	2024	2023
DISPONIBLE			
Trésorerie			
Caisse	130.45	138.50	140.55
Chèques postaux	176 853.23	205 852.04	283 624.21
The Mauritius Commercial Bank	279.80	1 118.60	451.14
Ofac - Compte d'exécution 304771	9 804.78	17 026.31	49 487.23
Total	187 068.26	224 135.45	333 703.13
Autres débiteurs	-	55.40	-
Actifs de régularisation	19 071.75	5 681.30	4 098.70
Total Disponible	206 140.01	229 872.15	337 801.83
TOTAL ACTIF	206 140.01	229 872.15	337 801.83
PASSIF	2025	2024	2023
FONDS ETRANGERS			
Dettes sur achats/prest.services	-		
Créanciers	4 509.66	1 292.50	7 860.50
Passifs de régularisation	30 000.00	43 923.85	35 000.00
Total fonds étrangers	34 509.66	45 216.35	42 860.50
FONDS AFFECTES			
Fonds Soudan du Sud	459.01	1 266.26	4 126.70
Fonds Madagascar	7 681.97	17 059.08	33 680.26
Fonds Sans-papiers	17 586.60	16 342.40	15 941.45
Fonds Tanzanie	-	14 444.91	69 579.16
Fonds Liban	109 384.25	84 419.40	102 558.75
Total fonds affectés	135 111.83	133 532.05	225 886.32
FONDS PROPRES			
Capital propre	51 123.75	69 055.01	72 784.47
Exercice en cours	-14 605.23	-17 931.26	-3 729.46
Total fonds propres	36 518.52	51 123.75	69 055.01
TOTAL PASSIF	206 140.01	229 872.15	337 801.83

Comptes de Profits & Pertes - du 01.01.2025 au 31.12.2025

PRODUITS	2025	2024	2023
SUBVENTIONS PROJETS			
Projet Soudan du Sud			
Subventions	324 635.90	224 819.30	381 500.00
Ville de Jon	-	-	7 500.00
Commune de Bernex	5 000.00	5 000.00	4 000.00
Commune de Lancy	5 000.00	5 000.00	5 000.00
Commune d'Antley	2 500.00	-	-
Fondation Philanthropique Famille Sandoz	15 000.00	20 000.00	20 000.00
Fonds Mécénat SJC	10 000.00	-	-
Entrée exceptionnelle	-	2 182.00	-
Total Projet Soudan du Sud	37 500.00	32 182.00	36 500.00
Projet Madagascar			
Subventions	10 000.00	-	-
Fondation Caromandel	20 000.00	20 000.00	15 000.00
Ville de Genève	2 150.00	-	1 000.00
Commune de Bardonnex	-	-	3 000.00
Commune de Vandoeuvres	-	-	1 000.00
Commune de Troinex	-	2 000.00	3 000.00
Commune du Grand Saconnex	-	5 000.00	-
Commune de Gentilod	-	-	15 000.00
Blooming Juniper Foundation	5 000.00	5 000.00	4 000.00
Pelikan Apotheke ZH	500.00	500.00	5 000.00
pharmaSuisse	500.00	200.00	200.00
Don Brigitte Bugnon	-	200.00	400.00
Don Marianne Huber	-	200.00	-
Don Kurt Herberger	3 600.00	-	-
Crowdfunding "There-For-You"	85.90	-	-
Produit extraordinaire / hors période	-	-	-
Total Projet Madagascar	41 335.90	32 900.00	44 000.00
Projet Tanzanie			
Subventions	-	-	65 000.00
Ambassade Suisse à Dar es salaam	-	20 000.00	20 000.00
Canton de Baile-Ville	50 000.00	-	36 000.00
Ville de Meyrin	3 500.00	3 500.00	-
Commune Bellevue	5 000.00	-	-
Commune de Chêne-Bourg	1 000.00	-	-
Commune de Russin	1 000.00	-	-
Commune de Troinex	3 000.00	1 000.00	-
Commune de Vandoeuvres	2 000.00	2 000.00	-
Don Bergamini Serena	-	200.00	-
Don Indro Mattei	-	5 000.00	-
Ernst Gehner Stiftung	-	-	30 000.00
Ernst Gehner	2 500.00	-	-
Farmacia	-	-	-
Total Projet Tanzanie	66 000.00	31 700.00	151 000.00
Projet Sans-Papiers Suisse			
Subventions	10 000.00	7 500.00	-
Loterie Romande	7 500.00	5 000.00	-
Sandoz Pharmaceuticals SA	-	4 137.30	-
Crowdfunding "There-For-You"	-	-	-
Zamboon	1 000.00	-	-
Total Projet Sans-Papiers Suisse	18 500.00	16 637.30	-
Projet Liban			
Subventions	-	-	-
Fondation du Domaine de Villette - France et Thierry Lombard	16 650.00	16 700.00	25 000.00
Nabil Bustros	16 650.00	16 700.00	25 000.00
Education and Health Foundation	50 000.00	50 000.00	50 000.00
Fondation André & Cyriën	25 000.00	25 000.00	25 000.00
The Etesian Philanthropic Trust	-	-	25 000.00
Don Jean Marie Chevallier	3 000.00	3 000.00	-
Donateur anonyme	30 000.00	-	-
Total Projet Liban	161 300.00	111 400.00	150 000.00
Colisations et dons			
Colisations encaissées	34 515.00	34 770.00	36 495.00
Dons encaissés	37 709.54	51 374.04	56 260.00
Total Colisations et dons	92 224.54	86 144.04	92 755.00
Autres produits			
Action Trilires / Roll-up	3 214.26	2 387.43	3 309.42
Action Cartes de Noël	8 465.95	6 565.50	6 565.50
Action Race for Gift	5 847.93	8 508.79	15 979.00
Subvention Galenica pour Assemblée générale	2 000.00	2 000.00	2 000.00
Intérêts créanciers	10.98	-	45.56
Total Autres produits	19 539.12	20 379.72	27 898.98
TOTAL PRODUITS	436 399.56	331 343.06	502 153.98

CHARGES	2023	2024	2025	2026
CHARGES PROJETS				
Projet Soudan du Sud				
Achat médicaments et matériel				
Salaires du personnel de la pharmacie				
Soutien technique				
Frais de Gestion de Projet 12%				
Total Projet Soudan du Sud				
Projet Madagascar				
Soutien Covid-19/Elearning				
Achat médicaments et matériel				
Salaires du personnel de la pharmacie				
Soutien technique				
Enseignement Faculté Pharmacy Université				
Mission d'évaluation				
Frais de Gestion de Projet 12% des charges				
Total Projet Madagascar				
Projet Tanzanie				
Achat médicaments et matériel				
Salaires du personnel de la pharmacie				
Soutien technique				
Local de préparation et rénovation de la pharmacie à l'Hôpital de Lugala / Rénovation Mwaya / Unité mobile soins palliatifs				
Mission d'évaluation				
Frais de Gestion de Projet 12%				
Total Projet Tanzanie				
Projet Sans-papiers Suisse				
Achat , approvisionnement et gestion des médicaments				
Frais informatique et communication				
Frais de Gestion de Projet				
Total Projet Sans-papiers Suisse				
Projet Liban				
Achat , Approvisionnement et gestion des médicaments				
Salaires assistante sociale et personnel de la pharmacie				
Soutien technique				
Mission d'évaluation				
Frais de Gestion de Projet				
Total Projet Liban				
Frais administratifs				
Salaires et charges sociales				
Charges de locaux				
Publicité et honoraires professionnels				
Assurances				
Frais généraux d'administration				
Produits et cotisations financiers				
Total frais administratifs				
TOTAL CHARGES				
ACTIVITES DE L'ASSOCIATION				
Gestion de projets				
Total Activités de l'association				
RESULTATS D'EXPLOITATION AVANT AFFECTATION DES FONDS				
Atribution aux fonds affectés				
Utilisation des fonds affectés				
RESULTAT D'EXERCICE				

LES MEMBRES DE PHARMACIENS SANS FRONTIÈRES SUISSE - UN SOUTIEN ESSENTIEL

Le nombre de membres de PSF Suisse est resté stable, en 2025, **460 membres** ont été recensé·e·s.



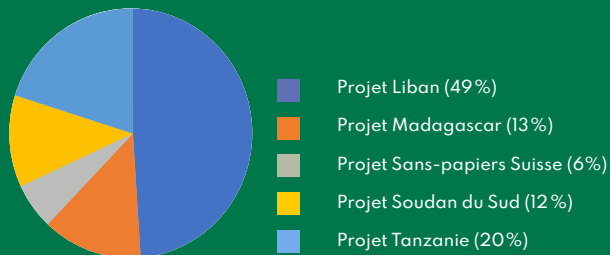
Les membres sont la colonne vertébrale d'une association, ils soutiennent la vision et la mission de PSF Suisse. Grâce à leur soutien précieux et crucial, composé de cotisations et de dons, PSF Suisse peut mener à bien ses projets.

Les membres soutiennent **près de 60% de l'ensemble des frais de fonctionnement**, essentiels à la réalisation des projets. PSF Suisse tient à remercier chaleureusement ses membres pour leur engagement et leur solidarité, indispensables.

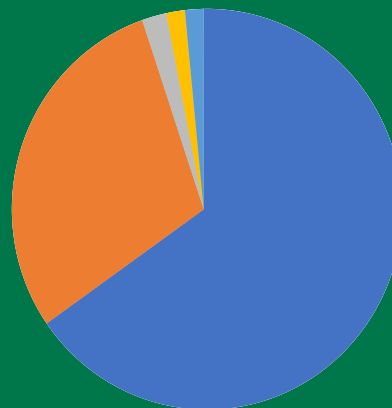
Grâce à ce précieux soutien, le bureau genevois a pu déployer ses forces en 2025, en fournissant des médicaments essentiels à **250'000 patient.e.s dans ses pays d'intervention** et en soutenant **7 centres médicaux en Suisse** qui s'engagent auprès des personnes sans-papiers.

Les inégalités croissantes concernant l'accès aux soins et les réalités du terrain amènent de plus en plus de structures à demander de l'aide, ce qui pousse PSF Suisse à se développer afin de pouvoir soutenir les plus démun·e·s. De ce fait, PSF Suisse se donne toujours pour priorité **d'élargir le noyau de ses membres afin d'améliorer l'accès à la santé pour les plus démun·e·s.**

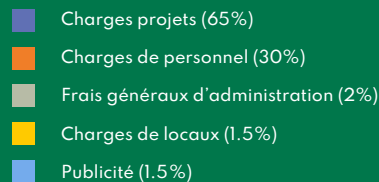
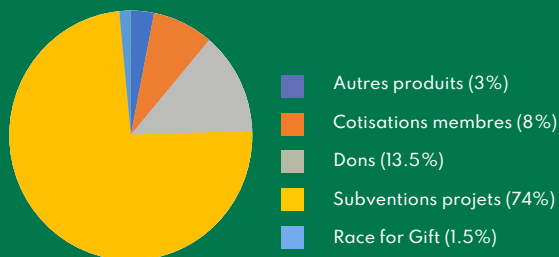
Produits projets (CHF 324'635.90)



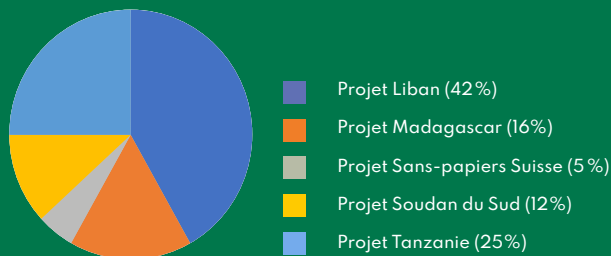
Charges totales (CHF 498'237.99)

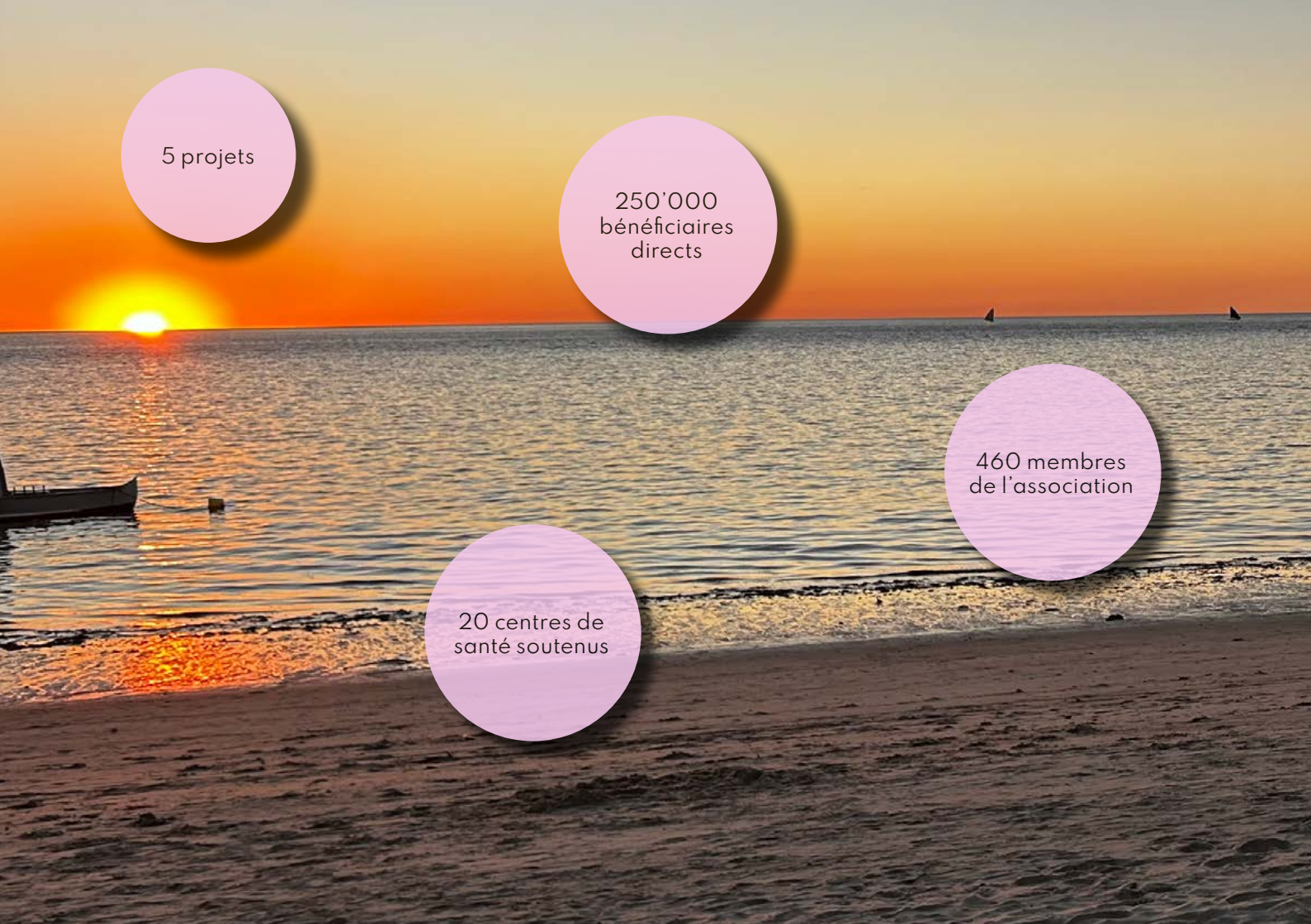


Produits totaux (CHF 436'399.56)



Charges projets (CHF 324'705.30)





5 projets

250'000
bénéficiaires
directs

460 membres
de l'association

20 centres de
santé soutenus



CHF 180'000
de soutien
pour l'achat de
médicaments

3 pharmaciennes
PSF Suisse
sur le terrain pour le
transfert de
compétences

30 formations
dispensées

TANZANIE, L'ACCÈS AUX MÉDICAMENTS AU SERVICE DES COMMUNAUTÉS RURALES

En 2025, PSF Suisse a poursuivi son projet **en Tanzanie (2025–2027)**, visant à améliorer **l'accès aux médicaments de qualité et à renforcer les compétences pharmaceutiques** dans les districts de Malinyi et d'Ulanga. L'année a été marquée par le départ d'Anita Mattei après 18 mois de mission et l'arrivée de Maria Gil Nogales, qui poursuit le soutien technique et pharmaceutique des dispensaires et des nouvelles infrastructures de santé.

Grâce au projet, l'hôpital de Lugala dispose désormais **d'un local de préparation fonctionnel et d'une unité de perfusion rénovée, produisant près de 1'500 bouteilles de solutés injectables par mois. La pharmacie du dispensaire de Mwaya a également été rénovée, optimisant la gestion et l'entreposage des médicaments.** PSF Suisse a financé près de **CHF 35'000.- de médicaments essentiels, CHF 5'000.- pour l'unité maternité et néonatalité et CHF 13'500.- pour les salaires du personnel pharmaceutique local.**

Les pharmaciennes PSF Suisse ont assuré **la formation du personnel qui travaille dans les structures locales mais aussi des étudiant·e·s en soins infirmiers du Lugala College of Health and Allied Sciences. Ces formations couvrent les bonnes pratiques pharmaceutiques** et diverses thématiques selon les besoins, afin de renforcer leur autonomie et la qualité des soins. **Un soutien à l'unité mobile de soins palliatifs a permis, depuis le début de l'initiative, une prise en charge de plus de 150 patient·e·s chroniques à leur domicile, renforçant la dimension interdisciplinaire du projet.**

Malgré un contexte politique et sécuritaire difficile, les actions de PSF Suisse ont permis de consolider durablement l'accès aux médicaments et les compétences des professionnel·le·s de santé locaux, améliorant la qualité des soins pour l'ensemble de la population. **Nos interventions prennent d'autant plus de sens que les infrastructures de santé que nous soutenons se situent dans des districts ruraux, isolés et difficiles d'accès lors de la saison des pluies.**



Maria Gil Nogales avec l'équipe du dispensaire de Ngalimila, Tanzanie, 2025, ©PSF Suisse.

MADAGASCAR, FORMER ET AUTONOMISER LE PERSONNEL EN PHARMACIE COMMUNAUTAIRE

En 2025, PSF Suisse a poursuivi son projet triennal à Madagascar (2024-2026), **visant à améliorer l'accès aux médicaments de qualité et à renforcer les compétences en pharmacie communautaire** dans un contexte marqué par des infrastructures précaires, des ressources financières limitées et un accès inégal aux soins.

L'implémentation pilote de modules d'E-learning en pharmacie communautaire, réalisée par **Kokob Tewelmedhin**, étudiante en Master en Sciences pharmaceutiques à l'Université de Genève, en collaboration avec la pharmacienne PSF Suisse sur place ainsi que **la communauté étudiante et enseignante locale**, représente une avancée majeure pour le projet. Cette dernière a activement contribué au développement des modules, tandis que les bénéficiaires de la formation étaient les 24 agent·e·s de comptoir ayant suivi le programme lors de la présence de Kokob. **Ces modules, développés par PSF Suisse avec le soutien de la plateforme Pharm-ED**, accompagnés d'un questionnaire et d'exercices pratiques, ont été très bien accueillis, illustrant l'intérêt et **la motivation des équipes de santé pour progresser dans le domaine de la gestion et de la dispensation sécurisée des médicaments. Une amélioration des connaissances a été observée après la formation**, avec une augmentation des scores des participant·e·s.

Chiara Asioli (mars-août) puis Clara Martini (dès août), pharmaciennes PSF Suisse, ont assuré tour à tour la formation continue sur les **bonnes pratiques pharmaceutiques** et sur **différentes thématiques à la demande du personnel de santé local**. PSF Suisse a consacré près de **CHF 20'000.-** à l'achat de médicaments essentiels, de matériel médical et pour financer une partie des salaires du personnel local.

Avec **45'000 consultations** au niveau des structures de santé, nos interventions permettent de **renforcer durablement les compétences locales et d'améliorer la qualité des soins** dans la région de Mahajanga, à Madagascar.



Chiara Asioli avec les étudiant-e-s de l'École de Pharmacie de Mahajanga, Madagascar, 2025, ©PSF Suisse.



Pharmacienne du centre de santé Saint-Vincent de Paul (CSSV), Nyorjwa, Soudan du Sud, 2025, ©PSF Suisse.

SOUDAN DU SUD, UNE OASIS DE SANTÉ DANS UN DESERT SANITAIRE

En 2025, le centre de santé Saint-Vincent de Paul (CSSV) de Nyarjwa a poursuivi ses activités **malgré une reprise des combats** et une dégradation de la situation sanitaire. Ces conditions ont contraint PSF Suisse à annuler les missions de suivi sur place, mais **n'ont pas interrompu le fonctionnement quotidien du centre de santé.**

PSF Suisse a pu maintenir un accompagnement à distance en étroite collaboration avec son partenaire local, la Société Saint-Vincent-de-Paul (SVDP). La visite à Genève en mai 2025 de Betram Kuol, coordinateur de projets de la SVDP, a permis de faire un point précis sur l'activité du centre, marquée ces derniers mois par un **afflux de patient·e·s venu·e·s de la capitale Juba toute proche. Pour la plupart, il s'agit de malades chroniques** qui nécessitent un suivi régulier. Cette évolution montre le **rôle central, voire vital, que joue aujourd'hui le CSSV** dans un pays dévasté où les infrastructures de santé en état de fonctionner sont rares.

En 2025, le centre a accueilli entre 250 et 350 patient·e·s par mois, **soit un total de 3'318 consultations et 2'835 analyses de laboratoire réalisées, les enfants représentant environ deux tiers des patient·e·s vu·e·s en consultations.** PSF Suisse a soutenu le centre en lui octroyant **CHF 20'000.- pour l'achat de médicaments essentiels et CHF 12'500.- pour les salaires du personnel de la pharmacie, ce qui a permis d'assurer un approvisionnement régulier et une dispensation sécurisée des traitements.**

Les activités des soins prénataux sont aussi un objectif de notre projet : en 2025, **8 suivis de grossesse et 4 accouchements dont une naissance de jumeaux ont été réalisés dans des conditions sûres et appropriées.**

Depuis le début, **le transfert de compétences au personnel du centre est une autre priorité**, notamment dans le domaine de la gestion de la pharmacie. Cette « transmission » sans pharmacien·ne sur place est rendue possible grâce aux modules e-learning de la plateforme PharmEd, en collaboration l'Université de Genève (UNIGE).

LIBAN, UN ACCÈS RÉGULIER AUX MÉDICAMENTS ESSENTIELS

Depuis 2022, le projet « Permettre l'accès aux médicaments pour des quartiers défavorisés au Liban » soutient trois partenaires à Beyrouth : le programme du Père Paul Nahed à Daoura et Bourj Hammoud, le dispensaire St Maroun à Baouchrieh et l'Hôpital psychiatrique de la Croix. En 2025, le programme du Père Paul a délivré **plus de 1'200 ordonnances et suivi environ 100 patient.e.s par mois**. Le dispensaire St Maroun soutient également environ **100 patient.e.s** mensuellement, et la pharmacie centrale de l'Hôpital psychiatrique dessert **une patientèle de 800 à 1'200 lits**.

Dans un contexte de crise économique, sociale et sanitaire profonde, **ces structures offrent aux populations vulnérables un accès régulier à des médicaments essentiels et un accompagnement social**. Le financement de PSF Suisse, qui se monte à **CHF 108'000.- pour 2025**, a assuré l'achat des médicaments essentiels, du matériel médical et une partie des salaires des équipes locales.

La pharmacienne bénévole de PSF Suisse, Michela Pironi, tout juste arrivée en janvier 2026 au Liban pour renforcer les compétences locales, la formation des équipes et la gestion des stocks, a dû être rapatriée en mars 2026, en raison du début de la guerre au Moyen-Orient. Malgré cette situation, Michela et PSF Suisse **continuent à soutenir les équipes locales à distance**.

Nous tenons à exprimer notre soutien et notre reconnaissance à **nos partenaires sur le terrain, qui continuent chaque jour, parfois sous les bombes, à assurer la dispensation de médicaments aux personnes les plus vulnérables à Beyrouth**. Leur engagement et leur courage restent essentiels pour garantir un accès aux soins là où il est le plus nécessaire.



Equipe de la pharmacie de l'Hôpital psychiatrique de la Croix au Liban, 2025, ©PSF Suisse.

SUISSE, L'ACCÈS À LA SANTÉ POUR TOUS ET TOUTES !

En Suisse, entre 100'000 et 300'000 personnes migrantes sans-papiers vivent dans des conditions précaires. **Ces conditions rendent souvent l'accès aux soins et au suivi médical difficile, ce qui augmente les risques pour la santé de ces populations.** Bien que le droit à la santé soit universel, certaines régions ne disposent pas de structures facilitant l'accès aux soins pour les plus vulnérables.

Pharmaciens Sans Frontières Suisse poursuit son engagement en **collaboration avec la Plateforme nationale pour les soins de santé aux sans-papiers** afin d'améliorer l'accès aux soins médicaux pour ces populations.

En 2025, le projet « Accès à la santé pour tous : en Suisse aussi ! » a poursuivi son soutien aux **7 centres de soins médicaux**, en consolidant leur approvisionnement en médicaments de premiers recours.

Plusieurs entreprises pharmaceutiques suisses, dont Andreabal, Sandoz, Streuli et Zeller, ont contribué à l'obtention des médicaments nécessaires, permettant de maintenir un approvisionnement adapté aux besoins des centres. **Grâce à ces aides et à la participation financière** de la Loterie Romande, de Sandoz et de Zambon, **le montant alloué à l'achat de médicaments a atteint CHF 12'000.- en 2025.**

PSF Suisse a également participé aux réunions annuelles de la Plateforme nationale, favorisant ainsi les échanges sur les défis actuels de la santé des personnes migrantes en Suisse.

Ce projet illustre **la durabilité de l'engagement de PSF Suisse** en faveur d'une santé accessible à toutes et à tous, y compris aux populations les plus précaires de Suisse.



Sabina Sommaruga, 2025, ©PSF Suisse

PSF SUISSE EN ACTION

En vitrine. L'année 2025 a été marquée par le lancement de notre label « Pharmacie Solidaire » qui incarne l'engagement humanitaire et le soutien à PSF Suisse des pharmaciens qui l'apposent sur leur vitrine. Toutes les pharmacies de Suisse sont invitées à afficher leurs valeurs solidaires en 2026.

En échange. En avril, notre association a été conviée à la table ronde « Pharmacie... et après » sur les métiers de la pharmacie, organisée par l'Association des étudiant·e·s en Sciences Pharmaceutiques de Genève. Anita Mattei, pharmacienne bénévole PSF Suisse en Tanzanie, a partagé son expérience.



En baskets. En mai, PSF Suisse a participé à Race for Gift. Les CHF 8'004.- récoltés ont été intégralement reversés à nos projets sur le terrain. Pharmacie Populaire et Pharma24 avaient mobilisé leurs équipes pour l'occasion.

En public. En septembre, notre association a participé au festival de durabilité Alternatiba - Village des alternatives à Genève. Une excellente opportunité d'échanger avec le grand public sur l'usage rationnel des médicaments.

En selle. En novembre, à Berne, le challenge « 500 kilomètres à vélo » organisé par PSF Suisse a été l'une des attractions du Congrès Suisse des Pharmaciens. Avec à la clé un joli don de CHF 1'000.- du sponsor de cette action : PharmaFocus.

REMERCIEMENTS

PSF Suisse souhaite remercier tous·tes ses généreux·ses donateur·ice·s, membres et bailleurs de fonds qui lui permettent de venir en aide aux bénéficiaires de ses projets. L'association souhaite également remercier les personnes qui soutiennent l'activité de PSF Suisse. Des remerciements particuliers à la Coopérative Ofac, nos pharmaciens·ne·s sur le terrain, nos membres et nos bénévoles sans le soutien desquels·les nous ne pourrions pas exister.

Membres de PSF Suisse qui nous soutiennent !

Pharmacien·ne·s sur le terrain en 2025 : Chiara Asioli et Clara Martini (Madagascar) et Anita Mattei et Maria Gil Nogales (Tanzanie)

Travail de recherche en 2025 : Kokob Teweldemedhin (Madagascar) et Thierry Philbet (Tanzanie)

Etudiante en pharmacie en 5^e année, stagiaire au bureau de PSF Suisse : Naila Abad

Organe de vérification des comptes : Anthony Huguenin, fiduciaire Chavaz SA à Carouge (GE)

Sponsors et partenaires financiers : Alder Mireille, Alltherm Pharma Suisse SA, Anderegg-Wirth Elisabeth, Andreabal, Blarer Natalia, Bugnon Brigitte, Bustros Nabil, Chevallier Jean Marie, Commune d'Anières, Commune de Bardonnex, Commune de Bellevue, Commune de Bernex, Commune de Chêne-Bourg, Commune de Russin, Commune de Troinex, Commune de Vandoeuvres, Cordonnier + Rey SA, De Saussure Marina, Education&Health Foundation, Ernst Göhner Stiftung, Farmadomo Home Care Provider SA, Fidi SA, Fonds Mécénat SIG, Fondation André & Cyprien, Fondation Coromandel, Fondation du domaine de Villette - France et Thierry Lombard, Fondation Philanthropique Famille Sandoz, Gaia Marco et Ester, Galenica, Grognoz Véronique, Groupe Pharmacie Populaire, Gartenmann Ruetz Christina, GSASA, Hersberger Kurt, Loterie Romande, Martinet Nicolas et Muriel, Mattei Indro, Novio Verwaltungs AG, OM Pharma, PharmaFocus, Pharmacie des Crêtes, Pharmacieplus du Marché Vevey, Pharmacie de l'Orangerie, Pharmacie MétroFlon SA, Pharmacie Von Roten, pharmaSuisse, Qualitheke et les reviewers de imail Offizin, Sandoz Pharmaceutical SA, Stiftung Drittes Millenium, Streuli Pharma AG, Therme51 Leukerbad, TopPharm Apotheke, Tschan Martina, Ville de Genève, Ville de Lancy, Ville de Meyrin, Walter-Gamper Katharina, Zambon, Zeller, Zosso Dominique, ainsi que les personnes et les fondations privées ayant souhaité rester anonymes ou ayant soutenu PSF Suisse via TWINT ou la plateforme de crowdfunding « there-for-you ».

Pharmacie « label solidaire 2025 : Pharmacie MétroOuchy SA, Pharmacie de Malagnou, Pharma24



Kokob Teweldemedhin, étudiante, Université de Genève, Chiara Asioli et Clara Martini, pharmaciennes PSF Suisse à Madagascar - Maria Gil Nogales, pharmacienne PSF Suisse en Tanzanie, 2025, ©PSF Suisse.

Partenaires opérationnels: Association Suisse des Amis de Sœur Emmanuelle, Association UNEPHAM – école de pharmacie de Mahajanga (Madagascar), Congrégation des Franciscaines de la Croix du Liban, Diocèse d'Antelias (Liban), Diocèse E.L.C.T. Ulanga Kilombero (Tanzanie), Dispensaire St Maroun Bouchrieh (Liban), Hôpital Candide (Madagascar), Hôpitaux Universitaires de Genève (HUG), Médecins Sans Frontières Suisse, Pharmelp, Plateforme nationale pour l'accès aux soins de santé des sans-papiers, Sœurs de Saint-Maurice (Aina Vao, Madagascar), Soeurs Franciscaines Servantes de Marie de Blois (Mahasoa, Madagascar), Solidarmed, St Vincent de Paul Society (Soudan du Sud), Unisanté (Lausanne), Université d'Antananarivo, Université de Genève.

Autres partenaires: Ambassade de Suisse en Tanzanie, après (le réseau de l'économie sociale et solidaire), Association des étudiants en sciences pharmaceutiques (AESP), Association Reklam, Association Suisse des Etudiants en Pharmacie (ASEP), Communautech et AL&JE (informatique), Fédération Vaudoise de Coopération, Growingpaper, GSASA, Les Petits Papiers d'Alex, Maison Internationale des Associations, Medicus Mundi Schweiz, NGO Travels, PAH (Association des Pharmaciens Humanitaires), Patrick Lehner (The PL Project), pharmaJournal, Pharmapro, Société Vaudoise de Pharmacie.

Bénévoles: Krayenbühl Guy, Palumbo Costanza, Peruzzo Céline, Raemy Cécile, Soen SuYin, ainsi que les membres du Comité.

NOS MOTIVATIONS

« Notre premier devoir est la solidarité humaine. »
Susan Sontag

« L'accès aux médicaments essentiels fait partie intégrante du droit universel à la santé. »

« Se soigner aujourd'hui s'apparente plus à un privilège qu'à un droit pour tous. Des millions de personnes meurent chaque année dans les pays pauvres de maladies qui sont guérissables ou contrôlables en Suisse, faute d'accès aux soins et aux médicaments. »

« Près d'une personne sur trois dans le monde n'a pas accès aux Médicaments Essentiels. »

« Les inégalités face aux maladies sont intolérables. »

« Il y a une grande pénurie de personnel qualifié dans les pays pauvres. »

Sources : Rapport du Panel des Nations Unies pour l'accès aux médicaments (2016), Ruth Dreifuss, co-direction du groupe d'experts. Unicef Kid information Madagascar (2014).



Pharmaciens Sans Frontières Suisse
Maison des Associations,
15 Rue des Savoises, 1205 Genève
IBAN: CH88 0900 0000 1201 0997 6



Rédaction:
Christelle Badino Brás,
Marie-José Barbalat, Elodie Barbay,
Thierry Philbet, Adrienne Ruffieux.

Graphisme et impression:
Association Reklam, Sarah Duvillard,
Adrienne Ruffieux.

Photo de couverture : une mère et ses jumeaux
avec le médecin du centre de santé de Saint
-Vincent de Paul, Nyarjwa, Soudan du Sud,
© ASASE, 2025.

Suivez-nous :   

www.psf.ch

